

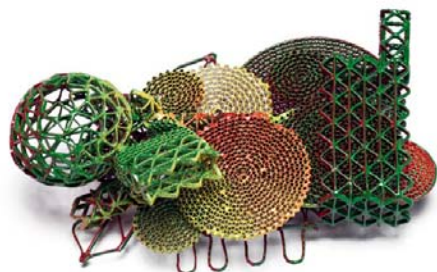
DOSSIER DE PRESSE

Ville de CAGNES-SUR-MER

Bijou contemporain-Espace Solidor

Melbourne, Australie

20 juin - 30 septembre 09



Robert Baines

Nicholas Bastin



Simon Cottrell



Kirsten Haydon

Entrée libre

Place du Château - Haut-de-Cagnes

Juin et septembre :

du mercredi au dimanche de 14h à 18h

Juillet et août : du mardi au dimanche

de 10h à 12h et de 15h à 19h

Design Research Institute



Exposition de bijoux contemporains
Espace Solidor
« Melbourne, Australie »

Robert Baines, Nicholas Bastin,
Simon Cottrell, Kirsten Haydon

Du 20 juin au 30 septembre 2009

Vernissage le 19 juin à 18h30



Une exposition de bijoux australiens contemporains est un spectacle rare en France, probablement à cause de la distance qui sépare les deux pays. Malgré les nouvelles technologies dont nous disposons, l'éloignement reste encore aujourd'hui une barrière psychologique. **Robert Baines**, Maître d'Art reconnu « Trésor Vivant National » dans son pays, entretient depuis des années des

liens très forts avec l'Europe et a joué un rôle majeur dans le rapprochement de nos deux continents.

Cette exposition vous permettra de découvrir l'œuvre d'artistes d'origine européenne vivant dans un environnement situé littéralement et figurativement aux antipodes de l'Europe.

Robert Baines, Nicholas Bastin, Simon Cottrell et Kirsten Haydon sont des joailliers de Melbourne, capitale culturelle de l'Australie. En 1865, Melbourne a été nommée la plus grande et la plus importante ville du pays et en 1880, "Melbourne la merveilleuse" est nommée une des villes les plus actives et les plus riches du monde.

La culture australienne contemporaine est le produit d'un mélange heureux de diverses influences : culture populaire américaine, culture traditionnelle asiatique et cultures internationales importées par les immigrants non-anglophones.

La joaillerie de Melbourne, plurielle et éclectique, est un symbole vivant de cette mosaïque culturelle.

Les œuvres de **Robert Baines, Nicholas Bastin, Simon Cottrell et Kirsten Haydon** sont fidèles à cette tradition de dialogue interculturel et de migration des idées, à cette culture des antipodes qui sait s'ouvrir au monde qui l'entoure.

Chacun de ces artistes maîtrise les bases de l'orfèvrerie grâce à une expérience pédagogique initiée par le Royal Melbourne Institute of Technology (RMIT), où l'enseignement de l'orfèvrerie et de la joaillerie est considéré comme essentiel. En 2006, le programme d'orfèvrerie du RMIT était considéré comme l'un des dix meilleurs au monde.

Le **Dr Robert Baines** est professeur et coordinateur du programme d'orfèvrerie au RMIT. Titulaire d'une maîtrise d'art classique et d'archéologie et d'un doctorat d'art (La reconstruction de la joaillerie historique et sa pertinence vis-à-vis de l'art contemporain), il mène des recherches situées au carrefour de trois domaines : orfèvrerie, archéométaballurgie et étude des œuvres de l'âge du Bronze.

Les œuvres de Robert Baines sont un témoignage technique, culturel et archéologique.

Les recherches de cet artiste sur l'utilisation du fil de fer ont permis d'affiner l'art de la joaillerie. Ses structures en fil de fer ont des racines historiques qui, bien que parfois obscures, constituent un solide point d'ancrage pour la création d'œuvres contemporaines.

Robert Baines utilise des structures complexes pour créer des formes et des surfaces. Il capture l'espace grâce à ses systèmes en fil de fer et à ses réseaux linéaires. Ses œuvres transcendent le formalisme historique par l'application de touches de couleur et de peinture.



"Redder than Green" - Broche - 2009
Argent, poudre, peinture, galvanisation - 75 x 115 x 42 mm



"Redder than Green" - Broche - 2009
Argent, poudre, peinture, galvanisation - 123 x 93 x 63 mm



"Redder than Green" - Broche - 2009
Argent, poudre, peinture, galvanisation - 126 x 119 x 80 mm



"Redder than Green", broche - 2009
Argent, poudre, peinture, galvanisation - 75 x 112 x 50 mm

La cosmogonie personnelle de **Nicholas Bastin** est un environnement mythologique au sein duquel ses créations peuvent s'épanouir. Le monde personnel de Bastin existe hors du temps et de l'espace et c'est là qu'il peut créer des œuvres futuristes, sorties tout droit d'un univers alternatif. Sa fascination pour la culture pop l'a entraîné sur les chemins de la miniaturisation, obsession culturelle japonaise, et des univers anime et manga, un monde de Lilliputiens où de nouveaux objets sont créés en permanence. Dans Metropolis 8, Tony McNicol explique que " l'écrivain de science-fiction William Gibson considère le Japon comme "la norme par défaut pour l'imagination mondiale du futur." " Le plastique est le matériau de prédilection de Bastin et lui permet d'employer un vocabulaire unique de nouveaux composants qui sont autant de briques participant à l'élaboration de nouveaux artefacts. L'œuvre de Nicholas Bastin est pour lui un drame contemporain d'un autre monde, une vision moderne d'un événement passé. Devant ses créations, une question s'impose à nous : " Que se passe-t-il ? "



"Infested Carp" - Broche - 2008
Argent 925, monel, résine polyuréthane, résine époxy
100 x 50 x 35 mm



"Cat Fish #1" - Broche - 2008
Argent 925, monel, résine polyuréthane, résine époxy
110 x 50 x 35 mm



"The 14th Miniature Garden of the Unknown General"
Broche - 2009
Argent 925, monel, résine polyuréthane, résine époxy
85 x 76 x 25 mm



"Landing Platform for a Cricket, collection of the
Chequered Princess" - Tour de cou - 2009
Résine polyuréthane, résine époxy, bois, soie
580 x 70 x 25 mm

oxy

Simon Cottrell ne cherche pas à communiquer avec le monde extérieur. Son œuvre se suffit à elle-même et il considère que rien ne stimule la création plus que le processus de création lui-même. Les œuvres qu'il a réalisées au cours des huit dernières années sont particulièrement représentatives de la nature de son processus créatif personnel. Cottrell utilise les forces pré-cognitives pour donner forme à un processus de création intuitive où l'imagination peut s'exprimer sans contrainte. Ses œuvres s'intègrent et évoluent au sein d'une composition globale de la même manière qu'une idée germe et se développe au sein de notre cerveau. Formes statiques, elles explorent le champ des possibilités et se complexifient sans cesse. Simon Cottrell cherche à attiser la curiosité du spectateur en évoquant des formes familières en perpétuelle évolution. Le regard observe d'abord l'œuvre dans son ensemble puis s'attache invariablement à la myriade de détails qui la composent.



“Village of golden teeth with tail” - Broche - 2008
Monel, acrylique, acier inoxydable - 95 x 60 x 35 mm



“Radiating from, through, behind” - Broche - 2008
Monel, acrylique, acier inoxydable - 100 x 65 x 40 mm



Monel, acrylique, acier inoxydable - 70 x 55 x 35 mm



“Awkward Profile” - Broche - 2006
Monel, acrylique, acier inoxydable - 95 x 60 x 25 mm

Kirsten Haydon, née en Nouvelle-Zélande, est revenue transformée d'un séjour de 12 jours en Antarctique effectué sur une invitation de l'association Australian Antarctic Arts Fellowship. Cette expérience unique lui a fait prendre conscience de l'impact des humains sur un environnement aussi fragile que l'Antarctique, un monde dont chaque parcelle de paysage est construite à partir de minuscules cristaux de glace. On retrouve cette fascination pour les vastes étendues du continent glacé dans les œuvres de Kirsten Haydon, qui réinterprète pour nous l'héritage historique et personnel de l'Antarctique.



"Ice air field" - Broche - 2008
Email, transfert de photo, perles réfléchissantes, cuivre oxydé,
argent, acier - 75 x 130 x 15 mm



"Ice colony" - Collier - 2008
Email, perles réfléchissantes, cuivre, argent oxydé
260 x 140 x 20 mm



"Ice times" - Broche recto et verso - 2008
Email, cuivre, acier recyclé, argent - 110 x 140 x 19 mm

**Renseignements / Demande de visuels
haute définition :**

Myriam LOPEZ
Affaires Culturelles
Mairie de Cagnes-sur-Mer
04 93 22 19 25
m.lopez@cagnes.fr